

12. Даурская волна. – 1909 – 22 августа.
13. Сибирские вопросы. - С. – Петербург. - 1912. - № 17. - С. 72.
14. Даурская новь. – 1909 – 11 сентября.
15. Солдатов В. Указ. соч. – С. 2.
16. Забайкальская железная дорога в 1900 – 1910 г.г. - Иркутск, 1910. - С. 11.
17. Солдатов В. Указ. соч. – С. 335
18. Отчет по эксплуатации Забайкальской казенной дороги за 1912 год. - Иркутск, 1913. - С. 46.
19. История рабочего класса Восточного Забайкалья (1707 – 1922 гг.). Т.1 - Иркутск, 1981. - С. 300 - 322.

*И.В. Мезенцева*

### **ИЗ ИСТОРИИ ВНЕДРЕНИЯ ХОЗЯЙСТВЕННОГО РАСЧЕТА В РАБОТЕ СТАРАТЕЛЬСКИХ АРТЕЛЕЙ ТРЕСТА «ЗАБАЙКАЛЗОЛОТО» (1946 – 1950 гг.)**

С окончанием Великой Отечественной войны по-новому встали вопросы развития золотодобывающей промышленности Забайкалья в мирных условиях. 10 июля 1946 г. вышло специальное постановление правительства о дальнейшем подъеме золотой промышленности края в первой послевоенной (1946-1950 гг.) пятилетке. Постановлением предусматривалось «увеличение мощности дражного флота до 40 куб.м., численности компрессоров в два, а скреперов в девять раз, механизации промывки песков на 90% и вскрышных работ на 75%». Основой увеличения выпуска продукции, снижения ее себестоимости, повышения производительности труда стало оснащение предприятий новой мощной техникой.

По итогам первого года пятилетки золотодобывающие тресты Читинской области выполнили план по добыче золота на 90,6%. Ведущим предприятием стал комбинат «Дарасунзолото» выполнивший годовое плановое задание на 100,5%.<sup>1</sup> Невыполнение плана по некоторым предприятиям отрасли во многом объяснялось трудностями послевоенного периода. На работе треста «Забайкалзолото» сказывалось ма-

---

*Мезенцева Ирина Витальевна* – аспирант БГУЭП.

лое содержание золота в песках и дражной массе, в то время как производительность труда по всем видам работ была значительно выше запланированной.

Девятнадцать приисков треста «Забайкалзолото» были расположены на территории 14 административных районов западной части Читинской области и занимали площадь в 24 тыс. кв. км. Трест был образован в январе 1933 г. приказом Наркомата тяжелой промышленности СССР и первоначально объединял под своим руководством Балейский, Дарасунский и Ононский комбинаты, а также Кручининское, Нерчинско-Заводское, Усть-Карийское, Чикойское и Шахтаминское приисковые управления. Как предприятие союзного значения в 1946-1950 гг. трест подчинялся Специальному главному управлению МВД СССР «Главспеццветмет» и имел в своем составе пять золотоприисковых управлений - Шахтаминское, Любавинское, Усть-Карийское, Туринское и Чикойское.

В отличие от большинства золотодобывающих предприятий Читинской области, осуществлявших совмещение государственных и старательских работ, производство треста «Забайкалзолото» основывалось только на старательской добыче металла.

В послевоенном 1946 г. в тресте наблюдался недокомплект старателей по сравнению с плановым более чем на 16%, причем почти 46% от общего состава работающих восполнялось за счет женщин и подростков. В общее число старателей входили и демобилизованные из армии – 893 человека (табл. 1).

Таблица 1  
Среднесписочное количество старателей по тресту  
«Забайкалзолото» в 1946 г.

Предприятие	По плану	Факт	%	В том числе абсолютное число		
				Мужчин	Женщин	Подростков
Шахтама	1265	1055	83,3	560	379	116
Любовь	563	462	86,1	226	190	46
Усть-Кара	1403	947	67,4	496	344	107
Чикой	228	316	138,5	171	145	-
Тура	406	438	107,8	294	108	36
По тресту	3838	3218	83,8	1747	1166	305

Источник: Государственный Архив Читинской Области (ГАЧО), ф. П-3, оп. 4, д. 548, л. 93.

Еще накануне Великой Отечественной войны деятельность старателей как одна из ведущих в золотодобывающей отрасли находилась



в центре внимания Наркомата цветной металлургии. На основании решения Экономического Совета при СНК СССР (от 25 июня 1940 г.) и приказа Наркомцветмета СССР (от 30 сентября 1940 г.) в целях «упорядочения учета на предприятиях цветной металлургии» были введены трудовые книжки для старателей, работающих в составе старательских артелей или находящихся в договорных отношениях с предприятием. Трудовая книжка являлась документом, удостоверяющим стаж работы, и служила основанием для предоставления определенных льгот.<sup>2</sup> Для старателей золотодобывающей промышленности были установлены льготы по налогообложению, по оплате жилья, гарантия сохранения жилищной площади, занимаемой ими на все время старательских работ, по кредитованию на индивидуальное жилищное строительство, по социальному страхованию.<sup>3</sup>

Этот порядок сохранялся и в послевоенное время. В тресте «Забайкалзолото» в 1946 г. действовало три формы объединения старателей.

1. Вольноприносители, или небольшие группы от двух до пяти человек, часто работающие семьями или поодиночке, не имеющие договора с предприятиями и пользующиеся на условиях месячного наряд-задания инвентарем и инструментами предприятия. Сданное ими золото отоваривалось промышленными и продовольственными товарами в магазинах «Золотопродснаба». Данная категория старателей представляла по удельному весу в составе треста 29,4%. Вольноприносителями было добыто золота в структуре показателей треста 28,6%.

2. Старатели, объединенные в артели на основе договора с предприятием, или «договорные артели», которые чаще всего комплектовались на сезон или на год. Старателей таких артелей в составе треста было 21,0%. Добытое ими золото составило в 1946 г. 35,0%.

3. Старатели, объединенные в уставные артели, сформированные на основе Устава старательской артели, утвержденного Наркоматом цветной металлургии СССР и согласованного с ВЦСПС. Старателей таких артелей в составе треста было 49,6%. Количество добытого ими золота составляло по тресту 63,3%.<sup>4</sup>

Таким образом, более 70% старателей, объединенных в артели, добывали значительное количество металла. Это свидетельствовало о том, что от рационального использования и организации старательского труда зависели темпы добычи золота и рентабельная работа треста (табл. 2). Из таблицы видно, что только 29,4% старателей не заключали договоров. В основном это были семейные группы, работавшие на неразведанных объектах и на старых выработках.

Таблица 2

**Состав старательских артелей по тресту «Забайкалзолото»  
на 1 января 1947 г.**

№ п/п	Форма объедине- ния старателей	Шах- тама	Лю- бовь	Усть- Кара	Чи- кой	Ту- ра	По тре- сту
1.	Уставные артели						
	Количество арте- лей	10	12	9	3	3	37
	В них старателей по договору	438	457	592	215	292	1994
	Работало факти- чески	351	318	371	162	476	1679
	% к общему числу старателей	34,2	67,6	40,0	44,7	79,2	49,6
2.	Договорные арте- ли						
	Количество арте- лей	56	8	19	-	-	83
	В них старателей по договору	390	34	193	-	-	617
	Работало факти- чески	464	65	183	-	-	712
	% к общему числу старателей	45,2	13,8	19,8	-	-	21,0
3.	Артели, не охва- щенные договора- ми и мелкозолот- ни-чники						
	Количество ста- рателей	210		367	200	125	989
	% к общему числу	20,4	18,5	39,8	55,2	18,8	29,4

Источник: ГАЧО, ф. П-3, оп. 4, д. 548, л. 94.

Крупных уставных артелей в тресте в 1946 г. было 12, в том числе две самые многочисленные по количеству старателей, объединявшие 440 человек, работали на руднике «Иля» и на прииске Кручина Туринского золотоприискового управления.<sup>5</sup>

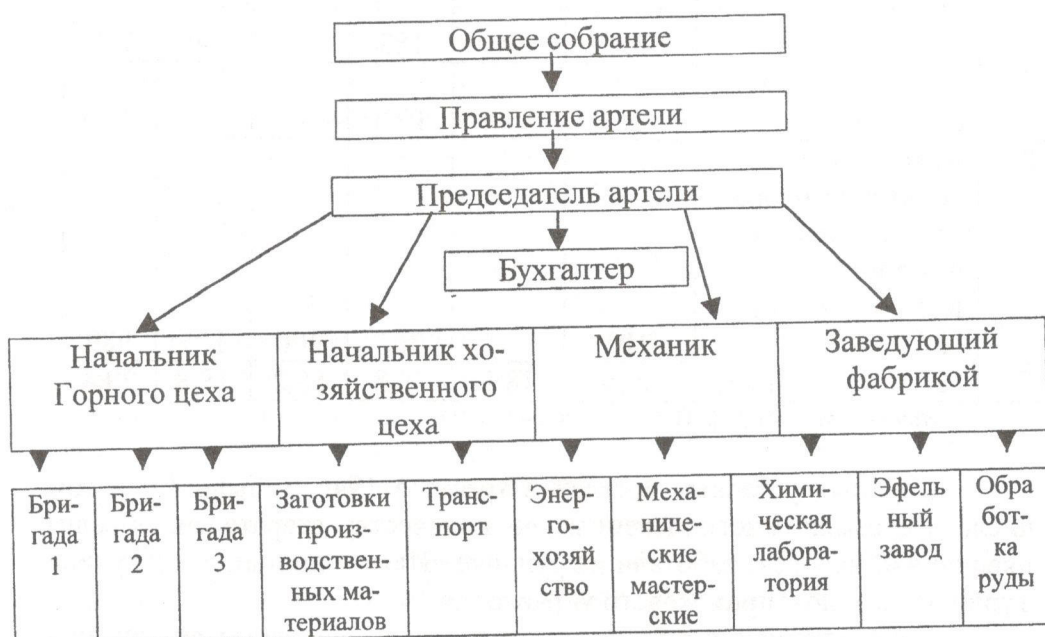
Объединенные в уставную артель старатели, делая внушительный паевой взнос, создавали тем самым и запасной фонд старательской артели. Фактически члены такой артели представляли экономически сильную хозяйственную единицу, где личная материальная заинтересованность сочеталась с коллективной. При этом создание уставных арте-



лей не было самоцелью, а являлось средством для организации высокопроизводительного труда и лучших материально-бытовых и культурных условий для самих старателей.

Старательская уставная артель имела право через предприятие пользоваться банковским кредитом для строительства горнотехнических сооружений. Артель пользовалась правом получения авансов на развитие горно-подготовительных работ, для ремонта оборудования и механизмов. Но самое решающее значение имело преимущество получения лучшего участка с разведанными запасами металла на территории, разрабатываемой трестом. Головное предприятие передавало уставной артели в аренду под амортизацию здания, сооружения, оборудование, механизмы и транспорт.

Эффективность и рентабельность уставных старательских артелей хорошо подтверждалась работой артели «Шахтер» Илинского рудника, существующей с 1935 г. Вступление в артель было добровольным. Общее собрание ее членов являлось высшим органом управления артелью, а в промежутках между собраниями управление осуществляло избранное общим решением правление во главе с председателем. Структура управления артели выглядела следующим образом.



Артель «Шахтер» объединяла 185 старателей, из них 135 мужчин, 37 женщин и 13 подростков. Производство артели состояло из горного цеха, обогатительной фабрики, эфельного завода и подсобного (хозяйственного) цеха, а также строительного участка объектов ар-

тели по разработке рудного месторождения. С 1941 по 1945 гг. артель выполняла договорные обязательства по добыче золота и уже в 1946 г. имела устойчивое финансовое положение, существовала на свои оборотные средства, а также собственные денежные фонды и фонды, вложенные в имущество, что составляло 211 тыс. рублей. На заработанные средства был построен эфельный завод, обрабатывающий 40 тонн руды в сутки, а в 1947 г. его мощность была доведена до 100 тонн в сутки.<sup>6</sup> Артель заключала с трестом договор (технические условия), которым предусматривалась плановая стоимость и цена грамма золота.

Ежегодно самый высокий намыв золота на одного старателя наблюдался именно на Илинском руднике. В сравнении с общим показателем по тресту он составил: в 1945 г. 228 гр. (103,6%), в 1946 г. – 267 гр. (110,4%). Члены артели достигали высокой степени производительности труда, соответственно их заработная плата была выше, чем на других приисках треста. В 1946 г. зарплата старателей Илинской артели являлась наиболее высокой и составляла 130% к среднему заработку старателя по тресту.<sup>7</sup> Из 185 членов артели 123 (67%) овладели стахановскими методами работы и выполняли нормы выработки на 132%.<sup>8</sup>

Основным методом организации работы артели стало применение внутриартериального хозяйственного расчета. Работа в каждом цехе была распределена между бригадами. В состав горного цеха входило три самостоятельные бригады по добыче руды. Фабричный цех включал три хозрасчетные бригады: по обработке руды, слесарей механических мастерских и транспортную бригаду по доставке руды от горного цеха до фабрики. В хозяйственном цехе работали бригады дровзаготовителей, транспортная бригада и бригада кузнецов.

Как показала практика работы старателей на Илинском руднике, основными преимуществами внутриартельного хозяйственного расчета являлись:

- заинтересованность каждого рабочего в конечных результатах своего труда, рациональное и экономное расходование материалов, что было напрямую связано с ростом заработной платы членов артели;
- возможность получения всеми бригадами горного цеха определенного процента от добытого золота и в соответствии с этим – определенного количества рублей с каждой обработанной партии руды, что создавало прямую заинтересованность каждой бригады в наибольшем количестве и качестве добытой руды;
- возможность эффективного распределения рабочей силы во вспомогательном цехе артели, получавшем определенный процент от доходов артели в зависимости от затрат и расхода материалов, что позволяло повышать производительность труда и обеспечивать рост заработной платы работающих;



- участие всех рабочих в решении вопросов экономического положения артели, совместное планирование работы, направленное на повышение ее эффективности и рентабельности;

- повышение ответственности каждого члена цеха, бригады перед рабочими своего коллектива за состояние трудовой дисциплины, организацию труда, социалистического соревнования, обеспечение экономного и бережного отношения к артельной собственности, решение других вопросов организации коллективного труда.<sup>9</sup>

Анализ технико-экономических показателей работы артели «Шахтер» свидетельствовал, что умелое использование хозяйственного расчета позволяло коллективам артели выполнять плановые задания по основному производству даже в условиях низкого содержания драгоценного металла в песках (табл. 3).

Таблица 3

**Технико-экономические показатели старательской артели «Шахтер»**

Наименование видов работ	В % к плану	
	1947 г.	1948 г.
1. Добыча металла	118,3	126,8
2. Добыча руды	112,0	108,0
3. Обработка эфелей	104,0	95,0
4. Производительность труда		
а) бурильщиков	145,0	136,0
б) забойной группы	140,0	140,0
в) валовая	143,0	150,0
5. Среднегодовая заработная плата	130,0	163,0
6. Намыв на одного старателя	127,0	131,0

Источник: ГАЧО, ф. П-3, оп. 4, д. 845, л. 63.

Однако не на всех предприятиях треста активно внедрялся метод хозрасчета, что мешало обеспечить рентабельную работу всего треста. По мере развития треста «Забайкалзолото» в послевоенные годы происходили изменения в организации хозяйственного расчета на предприятиях. Как метод социалистического хозяйствования, требующий соизмерения в денежной форме затрат и результатов деятельности, а иными словами возмещения расходов предприятий треста за счет их собственных доходов и обеспечения рентабельности производства, этот метод выступал важным рычагом экономического управления. Основным преимуществом хозяйственного расчета являлось соединение централизованного руководства с определенной самостоятельностью участков, цехов и бригад, их материальной заинтересованностью в ре-

собственных доходов и обеспечения рентабельности производства, этот метод выступал важным рычагом экономического управления. Основным преимуществом хозяйственного расчета являлось соединение централизованного руководства с определенной самостоятельностью участков, цехов и бригад, их материальной заинтересованностью в результатах работы всего производства, а также материальной ответственностью за эти результаты. Через применение метода хозяйственного расчета реализовывалась система соединения материальных интересов в масштабах всего треста, а именно единства общественных интересов с коллективными и личными.

Развитие золотодобывающей отрасли Читинской области шло параллельно с совершенствованием принципов использования внутри-артельного хозяйственного расчета. Применявшиеся ранее в производственной деятельности старательских артелей методы, основанные на принципах распределения доходов по трудодням и распределения чистого дохода пропорционально выработанной продукции каждым цехом в ценностном выражении, уже не могли устранять основного недостатка работы — ухудшения качества добываемых руд и песков и, как следствие, снабжения количества добываемой продукции. Поэтому более прогрессивным и рациональным в условиях строгой экономии расхода материалов и снижения себестоимости продукции был признан метод хозяйственного расчета по плановым затратам, который стал широко использоваться с 1948 г. Этот метод предполагал тщательное проведение геологоразведочных работ и выявление рентабельных участков золотодобычи. Опыт артели «Шахтер» был использован для перевода артелей треста «Забайкалзолото» на хозяйственный расчет. Начальник отдела труда и заработной платы треста Н.И. Богатырев, анализируя работу артели, оценил применение хозяйственного расчета как «новую форму социалистической организации производства в старательских артелях», как «мощный рычаг в борьбе за организационно-хозяйственное и финансовое укрепление» этих хозяйственных единиц, «дальнейшего развития старательской золотодобычи, значительного увеличения производительности труда, улучшения материально-бытовых условий жизни рабочих».<sup>10</sup> Н.И. Богатырев много внимания и времени уделял внедрению хозяйственного расчета в работу предприятий треста «Забайкалзолото» был представлен к награждению орденом Трудового Красного Знамени.

Преимущества метода хозрасчета были подтверждены успешной работой и других старательских артелей — «Горняк» (прииск «Кручина») Туринского золотоприискового управления и «Октябрь» Любавинского золотоприискового управления. Так, артель «Горняк» состоя-



ла из 163 человек, трое из которых не были членами артели, а исполняли обязанности инженерно-технических работников. Артель производила работы на россыпном месторождении и имела в своем распоряжении как собственное, так и принятое в эксплуатацию от треста оборудование. Все собственные средства артели были вложены в оборудование, строения и транспортные средства, необходимые для реализации полного цикла работы производства. Заработная плата рабочим всех цехов начислялась после определения размеров удержаний золотоприискным управлением по количеству отработанных трудодней и в соответствии с процентом выполнения норм выработки. Четкая организация работы позволяла артели перевыполнять плановые задания (табл. 4).

Таблица 4

**Технико-экономические показатели старательской артели «Горняк»**

Наименование видов работ	В %% к плану	
	1947 г.	1948 г.
1. Выполнение плана по добыче металла	111,0	122,2
5. Добыча песков из разрезов	141,0	103,0
6. Вкрыша торфов	264,0	200,0
7. Добыча горной массы	105,0	111,0

Источник: ГАЧО, ф. П-3, оп. 4, д. 845, л. 66.

Бригады рабочих старательской артели «Октябрь» были переведены на хозяйственный расчет в апреле 1948 г. Особенности работы артели, связанные с низким содержанием золота в руде и песках, вызвали проявление инженерной и рабочей инициативы, направленной на совершенствование производства и повышение производительности труда. В этих целях была разработана и предложена к применению «Шкала платы за металл хозрасчетных бригад», которая имела следующий вид.

Название цехов	Содержание металла в руде в граммах:						
	5	7	10	12	16	18	20
	Сколько граммов получает каждый цех от содержания в руде:						
Горный	1,5	2,9	5,0	7,4	10,8	12,5	14
Фабрика	2,5	2,9	3,75	3,28	3,71	3,9	4,14
Транспортный	0,1	0,12	0,142	0,131	0,148	0,157	0,165
Хозяйственный	0,75	0,91	1,073	0,992	1,222	1,207	1,447
Правление артели	0,15	0,17	0,21	0,197	0,22	0,236	0,248

Каждый член артели знал, сколько положено его цеху за полученный металл из валового дохода. После внедрения «Шкалы», перестройки организации труда и системы оплаты бригады горного цеха значительно улучшили свою работу. Выявлению новых месторождений со значительным содержанием золота в руде способствовала стабильность оплаты по шкале, которая не подвергалась изменению в течение всего года.

В сентябре 1948 г. старательская артель «Октябрь» полностью погасила задолженность золотоприискскому управлению, приобрела за наличный расчет грузовую машину, создала собственные фонды. Благодаря стабильно высокому заработку рабочих численность старателей в артеле значительно возросла. В целом на предприятиях треста «Забайкалзолото» в 1948 г. работало 3417 старателей (88,7%).<sup>11</sup>

Работа артелей «Шахтер», «Горняк», «Октябрь» подтвердила, что применение хозяйственного расчета как метода эффективной организации труда и рационального использования рабочей силы в старательских артелях давало положительные результаты. Принцип «хозяйственного расчета по плановым затратам» был рекомендован для старательских артелей системы Специального Главного Управления МВД СССР и системы Министерства металлургической промышленности.<sup>12</sup> Но в 1950 – 1951 гг. в результате проведения так называемой «золотой реформы» в структуре треста «Забайкалзолото» произошла существенная реорганизация. В связи с ликвидацией старательской добычи золота было закрыто Шахтаминское приискское управление и проводилась большая работа по привлечению старателей в государственный сектор. Старательская добыча получила новое качественное развитие лишь в 1965 г.

### **ПРИМЕЧАНИЯ**

1. Государственный Архив Читинской Области (ГАЧО), ф. П-3, оп. 4, д. 953, л. 112.
2. Введение трудовых книжек для старателей. // Золотая промышленность. – 1940. - № 10. – Обложка.
3. Жарков М.К. Узаконенные права и льготы старателей. // Золотая промышленность. – 1940. - № 5-6. – С. 41.
4. ГАЧО, ф. П-3, оп. 4., д. 548, л. 72-73.
5. Там же, ф. П-3, оп. 4, д. 548, л. 95.
6. Там же, ф. П-3, оп. 4, д. 548, л. 80.
7. Там же, ф. П-3, оп. 4, д. 548, л. 82.
8. Там же, ф. П-3, оп. 4, д. 548, л. 112.



9. Там же, ф. П-3, оп. 4, д. 548, л. 111.
10. Там же, ф. П-3, оп. 4, д. 845, л. 48.
11. Там же, ф. П-3, оп. 4, д. 953, л. 131.
12. Там же, ф. П-3, оп. 4, д. 845, л. 71.

**А.В. Занданова**

## ПЛАНОВОЕ ПЕРЕСЕЛЕНИЕ В ЧИТИНСКУЮ ДЕРЕВНЮ В 1950 – 60-е ГОДЫ

История переселения в Сибирь в досоветский период достаточно изучена в отечественной историографии. Переселения, проводимые в советское время, в силу ряда обстоятельств, в том числе и закрытости документов переселенческих ведомств, долгое время не исследовались. Только в последнее десятилетие появилась возможность изучить этапы переселения новейшего времени, проследить, что было в них общего и чем они отличались друг от друга, какова их взаимосвязь с предшествующими периодами. Исследования такого рода актуальны. Они позволяют раскрыть опыт организации переселения в крупных масштабах, влияние миграции на состояние экономики как страны в целом, так и отдельного региона.

Целью данной статьи является воссоздание конкретно-исторической картины планового переселения сельских жителей западных и центральных районов страны в Забайкалье, в частности, в Читинскую область. В ней рассматриваются причины и предпосылки сельскохозяйственного переселения в Читинскую область, процесс его организации и значение планового переселения, проводимого в 1950 – 1960-е гг., для одной конкретной области.

В послевоенный период сибирский регион становится одним из приоритетных в приеме переселенцев из других регионов страны. Это обуславливалось рядом причин. В первую очередь – возрастающей ролью Сибири в планах развития страны, ее активным индустриальным освоением, слабой заселенностью, отсутствием надлежащей сельскохозяйственной базы и т.д. В то же время в нашей стране существовали регионы с недостаточным количеством земли и избытком трудовых ресурсов, что также сдерживало их развитие. К ним относились некото-