

А.А. Раков

**СПЕЦПОСЕЛЕНЦЫ ЮЖНОГО УРАЛА:  
ПРОИСХОЖДЕНИЕ, СОЦИАЛЬНЫЙ СОСТАВ,  
УСЛОВИЯ СОДЕРЖАНИЯ  
(по материалам анализа базы данных «СЮУ»)\***

Как совершенно справедливо заметил по поводу документов на спецпереселенцев А.И. Солженицын, «далеко не все архивы (особенно местные) изучены, да и не все еще доступны, и это обещает нам в будущем продолжение и развитие работы...»<sup>1</sup>. Предлагаемая работа основана, в том числе, и на информации из фондов Информационного центра ГУВД, получить доступ к которым сегодня представляется весьма проблематичным.

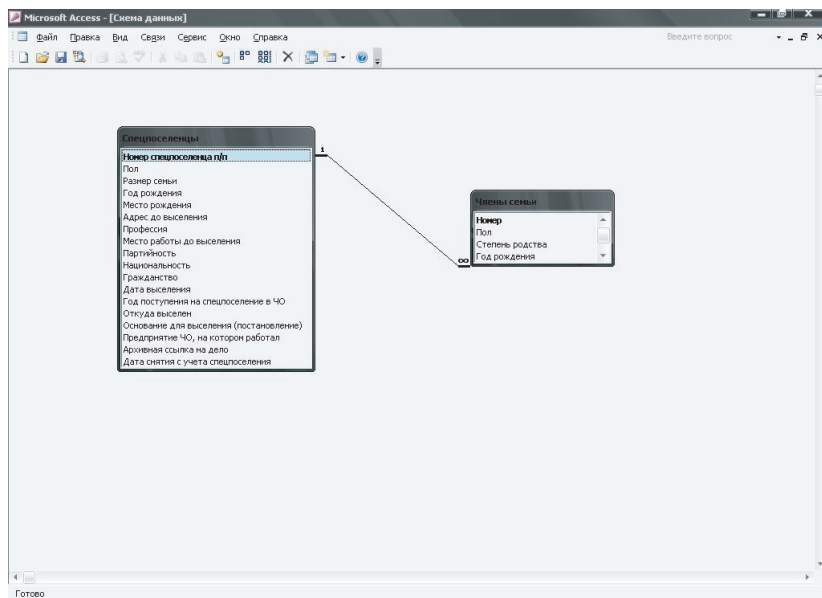
В настоящей статье автор продолжает работу по анализу сформированной им *базы данных «Спецпоселенцы на Южном Урале (1930–1934 гг.)»* (БД «СЮУ»)<sup>2</sup>, составленной в СУБД Microsoft Access и содержащей 1200 записей (семей) по 20 параметрам в двух таблицах: основной — «Спецпоселенцы» и дополнительной — «Члены семьи».

Взаимосвязь этих таблиц представлена на рис. 1, где схема таблиц представлена в терминах СУБД и носит название *дата-логической модели*.

Важно отметить, что, поскольку климатогеографические и этнографические границы исследуемого региона не совпадают с административно-территориальными, под «Южным Уралом» в данном исследовании подразумевается *историко-экономический регион*<sup>3</sup>, занимавший в начале 1930 г. территорию трех округов Уральской области, а именно: Златоустовского (территория — 16,6 тыс. км), Троицкого (43,0 тыс. км) и Челябинского (28,2 тыс. км)<sup>4</sup>. Существуют различные варианты определения экономико-географических границ Южного Урала, связанные, в частности, с включением или не включением в его состав Аргаяшского кантона, который в составе Уральской области являлся

\* Статья подготовлена в рамках проекта, поддержанного грантом РГНФ № 10-01-00387а.

анклавом Башкирской АССР, но ядро, состоящее из трех указанных округов, при этом остается неизменным.



**Рис. 1. Даталогическая модель БД «СЮУ»**

До 1934 г. крестьяне, направленные в «кулацкую ссылку», назывались спецпереселенцами, в 1934–1944 гг. — трудпоселенцами, с 1944 г. — спецпоселенцами<sup>5</sup>, а в самоназвании обычно использовались термины «спецпереселенцы» и «трудпоселенцы»<sup>6</sup>. Ссылный Вадим Макшеев отмечает, что «сами сосланные именовали себя коротко — “спецы”»<sup>7</sup>. Тем не менее, отметим, что термины «кулак» и «спецпереселенец» не являются идентичными, так как даже самый поверхностный анализ судебных дел «раскулаченных»<sup>8</sup> крестьян подтверждает: выселялись, вопреки правилам, отнюдь не все «раскулаченные» крестьяне.

Из всего массива в 20 505 карточек на спецпоселенцев в картотеке в алфавитном порядке<sup>9</sup>, т.е. генеральной совокупности, на основе выборочного метода нами была проведена механическая выборка, составившая 5,86% (1200) от генеральной совокупности, т.е. в выборку попала каждая 17-я карточка при двух ограничивающих факторах:

– нас интересовали только бывшие «кулаки», которых переселили на территорию Челябинской области из других регионов, а не собственно «раскулаченные» на Южном Урале — это связано с тем, что нам бы хотелось получить социальный портрет спецпоселенца на Южном Урале на основе анализа БД «СЮУ» и сравнить его с уже имеющимися данными по крестьянам, которые были «раскулачены» на Южном Урале в аналогичный период;

– мы были ограничены 1930–1934 гг., хотя картотека включает материалы на бывших «кулаков» за 1930–1948 гг., это время нахождения на учете спецпоселения в Челябинской области, при этом почти все карточки заполнялись в 1954–1956 гг. материалом из личных дел.

Соответственно, при выпадении в очередной 17-й по счету карточке одного из ограничивающих факторов выбиралась следующая за ней карточка, т.е. 18-я, а если и она не устраивала нас по упомянутым выше причинам, то 19-я и т.д. После нахождения нужной карточки отсчет следующей 17-й происходил от формально 17-й, а не от фактически найденной.

А общее количество спецпоселенцев, т.е. всех переселенных «кулаков» (вселенных или переселенных внутри Уральской области), согласно спецсводке СПО<sup>10</sup> ОГПУ на 9 августа 1931 г., составляло на Урале до 120 000 семей (около 600 000 человек)<sup>11</sup>, причем, согласно оценкам Т.И. Славко, численность кулацкой ссылки имела тенденцию к постоянному уменьшению<sup>12</sup>. Это можно проследить в представленной ниже таблице.

***Динамика уменьшения численности «кулацкой ссылки» на Урале в 1931–1934 гг.***

<b>Время фиксации</b>	<b>09.08.1931</b>	<b>01.01.1932</b>	<b>01.01.1933</b>	<b>Начало 1934</b>
Количество спецпоселенцев, человек	600 000 <sup>13</sup>	484 380 <sup>14</sup>	365 539 <sup>15</sup>	300 363 <sup>16</sup>

«Раскулачивали тогда крестьян по всей России. Тех, что жили на Урале и к западу от него, выдворяли ближе к Баренцеву морю и частично в Сибирь, лишенцев из сибирских сел — в енисейские дебри и нехоженую глухомань вдоль северных притоков Оби. Карали за то, что жили в просторных избах, кормили хлебом страну, за то, что много работали. Детей карали за то, что родились у таких родителей»<sup>17</sup>.

Отметим, что уменьшение количества спецпереселенцев связано не только с их смертью (уже в первую весну выселений в 1930 г. от голода и тифа умирали целые поселки «кулаков»), но и побегами оставшихся в живых с мест поселения. Впрочем, информация об эпидемиях передавалось только в секретном порядке, причем наименование «брюшной тиф» заменялось на шифрованное «номер один», а «сыпной тиф» — «номер два».

Из выдержек из деревенских документов, идущих в Красную армию, вошедших в обзор ОГПУ (по Уралу): «Семена все отобрали и увезли все за Урал, а нам оставили один шиш, только 9 пудов за гектар, это надо садить руками по зернышку. Очень плохо крестьянам, все отбирают: последних коров, овец, все в какую-то контрактацию. На 11 человек семьи оставили одну корову, а чел. то отбирают последнюю, просто оставляют голодом (так в тексте документа — «Лубянка...»). С куриц по 40 яиц, а простая курица за лето не снесет и 20 штук. Совсем зажали в кулак всех крестьян»<sup>18</sup>. «Уже в деревне контрактируют скотину, если есть две коровы, то одну забирают и овец тоже берут, все говорят, что добровольно, а сами делают насильно»<sup>19</sup>.

Представление о катастрофическом характере демографических процессов в бывших «кулацких» семьях дают следующие цифры: всего за 1932 г. там родилось 18 тыс. детей, а умерло 89,7 тыс. человек. Следовательно, смертность в районах «кулацкой» ссылки в пять раз превышала рождаемость, что свидетельствует об интенсивном вымирании переселенных крестьян<sup>20</sup>.

На рис. 2 представлен вид главной таблицы БД «СЮУ» из программы Microsoft Access.

*А структура карточки спецпоселенца такова:*

— ФИО главы семьи (поскольку данные должны быть обезличены, эта графа отсутствует в БД «СЮУ», вместо нее — номер п/п);

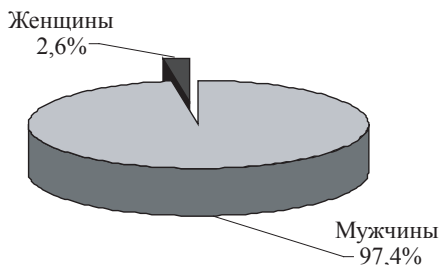
- пол;
- год рождения;
- место рождения;
- адрес до выселения;
- профессия;
- место работы до выселения;
- партийность;

- национальность;
- гражданство;
- когда выселен;
- откуда выселен;
- на основании какого постановления выселен;
- архивный номер дела;
- состав семьи на спецпоселении (детализация состава семьи с указанием пола члена семьи, его степени родства с главой семьи и годом рождения каждого ее члена дала еще несколько параметров БД «СЮУ», а оставшийся показатель — на каких предприятиях Челябинской области работал спецпоселенец, — добирался из личных дел, хотя примерно в 90% дел нет информации о точном месте работы и должности, как нет и разнарядок, указывается только трудпоселок, где он стоял на учете);
- дата снятия с учета спецпоселения (в 70% дел отсутствует точная дата снятия с учета спецпоселения, поэтому приходилось указывать 25.03.1948 г., общую дату отмены режима спецпоселения в отношении «кулаков» в Челябинской области).

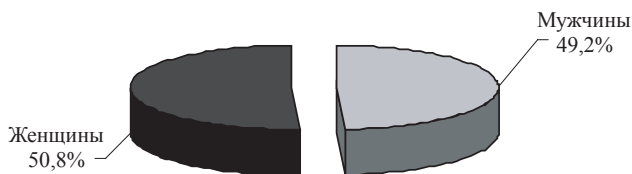
Номер спецпоселенца п/п	Пол	Размер семьи	Год рождения	Место рождения	Адрес
1	муж	6	1886	Курганская обл., Гладянский р-н, д. Чернавская	Курганская обл., Гладянский р-н, д. Чернавская
2	муж	5	1903	Курганская обл., Каргапольский р-н, с. Осинский Заводчик	Курганская обл., Каргапольский р-н, с. Осинский Заводчик
3	муж	6	1912	Курганская обл., Мишкинский р-н, с. Бутырино	Курганская обл., Мишкинский р-н, с. Бутырино
4	муж	6	1908	Тюменская обл., Яковский р-н, д. Плеханово	Тюменская обл., Яковский р-н, д. Плеханово
5	муж	2	1909	Азово-Черноморский край, Новороссийский р-н, стан. Равевская	Азово-Черноморский край, Новороссийский р-н, стан. Равевская
6	муж	9	1890	Курганская обл., Половинский р-н, д. Чуалочное	Курганская обл., Половинский р-н, д. Чуалочное
7	муж	11	1884	Курганская обл., Половинский р-н, с. Воскресенское	Курганская обл., Половинский р-н, с. Воскресенское
8	жен	7	1887	Курганская обл., Лебяженский р-н, д. Гусино	Курганская обл., Лебяженский р-н, д. Гусино
9	муж	5	1904	Курганская обл., Половинский р-н, д. Воскресенка	Курганская обл., Половинский р-н, д. Воскресенка
10	муж	6	1892	Краснодарский край, Роговский р-н, ст. Джерелиевская	Краснодарский край, Роговский р-н, ст. Джерелиевская
11	жен	4	1907	Курганская обл., Половинский р-н, с. Романово	Курганская обл., Половинский р-н, с. Романово
12	муж	5	1900	Курганская обл., Петуховский р-н, с. Песляново	Курганская обл., Петуховский р-н, с. Песляново
13	муж	2	1910	Курганская обл., Мишкинский р-н, с. Фомина	Курганская обл., Мишкинский р-н, с. Фомина
14	муж	5	1897	Курганская обл., Чашинский р-н, д. Савина	Курганская обл., Чашинский р-н, д. Савина
15	муж	4	1888	Курганская обл., Мишкинский р-н, с. Коровье	Курганская обл., Мишкинский р-н, с. Коровье
16	муж	8	1914	Калмыцкая обл., Центральный р-н, с. Приютное	Калмыцкая обл., Центральный р-н, с. Приютное
17	муж	6	1913	Татарская АССР, Бавлинский р-н, с. Дмитриевка	Татарская АССР, Бавлинский р-н, с. Дмитриевка
18	муж	6	1913	Калмыцкая обл., Приморский р-н, с. Лагань	Калмыцкая обл., Приморский р-н, с. Лагань
19	муж	10	1897	Сталинградский край, Сердобский р-н, с. Александровка	Сталинградский край, Сердобский р-н, с. Александровка
20	муж	4	1872	Татарская АССР, Агрызский р-н, с. Крында	Татарская АССР, Агрызский р-н, с. Крында
21	муж	5	1891	Татарская АССР, Тукаевский р-н, д. Новый Кишит	Татарская АССР, Тукаевский р-н, д. Новый Кишит
22	муж	5	1874	Татарская АССР, Таваныйский р-н, д. Никия Русь	Татарская АССР, Таваныйский р-н, д. Никия Русь
23	муж	5	1884	Татарская АССР, Агрызский р-н, с. Агрыз	Татарская АССР, Агрызский р-н, с. Агрыз
24	муж	6	1864	Татарская АССР, Елабужский р-н, с. Ильмет	Татарская АССР, Елабужский р-н, с. Ильмет
25	муж	9	1890	Татарская АССР, Пестречинский р-н, д. Пимир	Татарская АССР, Пестречинский р-н, д. Пимир
26	муж	3	1888	Татарская АССР, Актанышский р-н, д. Ирмашеву	Татарская АССР, Актанышский р-н, д. Ирмашеву
27	муж	5	1912	Татарская АССР, Сармановский р-н, д. Сарайли	Татарская АССР, Сармановский р-н, д. Сарайли
28	муж	9	1887	Татарская АССР, Казанский р-н, д. Бело-Безводная	Татарская АССР, Казанский р-н, д. Бело-Безводная
29	муж	3	1878	Горьковская обл., Павловский р-н, с. Давыдовое	Горьковская обл., Павловский р-н, с. Давыдовое
30	муж	3	1900	Татарская АССР, г. Бугульма	Татарская АССР, г. Бугульма
31	муж	2	1888	Татарская АССР, Красноборский р-н, с. Салауши	Татарская АССР, Красноборский р-н, с. Салауши
32	муж	4	1895	Ивановская обл., Гаврилов-Посадский р-н, д. Шухра	Ивановская обл., Гаврилов-Посадский р-н, д. Шухра
33	муж	6	1903	Нижегородский край, Татарский р-н, с. Камзино	Нижегородский край, Татарский р-н, с. Камзино
34	муж	6	1874	Татарская АССР, Покровский р-н, с. Г.Т. Залаяева	Татарская АССР, Покровский р-н, с. Г.Т. Залаяева

Рис. 2. Вид главной таблицы БД «СЮУ» из СУБД Microsoft Access

Используя методы дескриптивной статистики для анализа созданной БД «СЮУ», удалось выяснить, что подавляющее число глав семей были мужского пола — 97,4% (рис. 3), при этом на 50,8% состав всей семьи был «женским» (рис. 4).

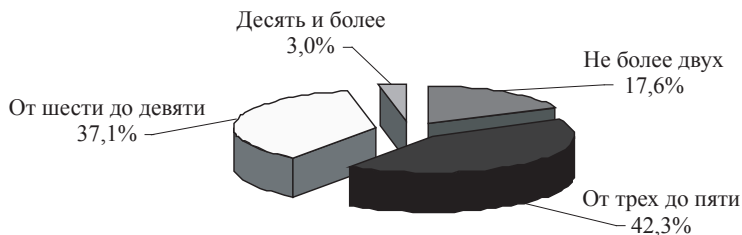


**Рис. 3. Половой состав глав семей**



**Рис. 4. Половой состав семей спецпоселенцев**

Семьи размером не более двух человек были у 17,6% рассматриваемых спецпоселенцев, еще 42,3% составляли семьи размером от трех до пяти человек, 37,1% семей — от шести до девяти человек, а еще 3% составляли семьи размером 10 и более членов (рис. 5), при этом средний размер семьи по всей выборки не превышал пять человек и в этом плане вполне соответствовал аналогичному показателю по крестьянам, «раскулаченным» на Южном Урале.



**Рис. 5. Размер семей спецпоселенцев, чел.**

Самый старший среди спецпоселенцев — глав семей родился в 1846 г., т.е. на начальном этапе рассматриваемого нами периода этому татарину было уже 84 года, а самому младшему в 1930 г. исполнилось 9 лет — украинец из Кавказской области, работавший в Копейске. Средний же возраст главы семьи — 41,8 года, т.е. он был немного младше по сравнению с главой «раскулаченной» на Южном Урале семьи 45,5 г.<sup>21</sup>

Относительное большинство спецпоселенцев на Южном Урале — 46,8% — происходили из Татарской АССР, еще 14% спецпоселенцев было выходцами их Ивановской области, 7% — из Украинской ССР. Интересно, что были на Южном Урале и москвичи, точнее «подмосквичи» — 4%. Столько же было выходцев из Калмыцкой области, Нижегородского края и с Урала (не Южного). Как правило, профессия выселяемых не указывалась — лишь изредка встречаются мельники или торговцы. У 99% в качестве места работы выступает «личное хозяйство», исключением из этого правила можно — считать скупку хлебопродуктов и владение крупной собственностью — мельницей, маслобойней и др. 100% спецпоселенцев оказались беспартийными гражданами СССР, что и неудивительно, учитывая трепетное отношение руководства к прошлому потенциальных «партийцев».

Относительное большинство — 58,5% спецпоселенцев были по национальности русскими, еще 27,6% — татарами и 6,6% — украинцами (аналогичные показатели по «раскулаченным» на Южном Урале — 87,9%, 1,6% и 9,9% соответственно (см. анализ БД «РКЮУ»), причем высокий процент мусульман в нашей выборке объясняется большой долей выходцев из Татарской АССР.

93,8% из нашей выборки поступило на спецпоселение в 1931 г., только 5,2% — в 1930 г. и лишь 6 человек в 1932 г., при этом у 96,6% в качестве времени снятия со спецпоселения фигурирует 1948 г.

Подавляющее большинство спецпоселенцев работали на строительстве знаменитой «Магнитки» — Магнитогорского металлургического комбината (66,6%), еще 19,3% трудились в Копейском спецпоселке на добыче угля, а 7,6% — в Сатке (металлургический завод).

К сожалению, найти персональные данные на работавших на «Магнитке» спецпоселенцев автору так и не удалось: в самом архиве Магнитогорского металлургического комбината заявили, что таких данных у них нет, в музее истории УВД по Магнитогорску (не архивном отделе или информационном центре, а только музее!) информации также не оказалось, а на логичный вопрос о том, что же все-таки произошло с архивом УВД, был получен сокрушительный ответ о том, что архив сначала горел, потом его затопило, а те документы, которые каким-то чудом «выжили» после этих несчастий, были вычищены позже. Соответственно, детальное рассмотрение типичного магнитогорского спецпоселенца на данном этапе является достаточно затруднительным.

В Магнитогорск, начиная с 1931 г., стали прибывать спецпереселенцы, многие из которых были озлоблены в связи с «раскулачиванием», лишением избирательных прав, тяготами дороги, а также сложностями бытового характера. О численности спецпереселенцев в Магнитогорске говорят данные архивов, в соответствие с которыми в 1932 г. при Главном управлении Магнитостроя их числилось 40 000 человек. Важно отметить, что руководство Уральской области неоднократно рекомендовало местным властям действовать в отношении спецпереселенцев справедливо: «...считать необходимым создание специального управления <...> по хозяйственному использованию, снабжению и устройству переселенцев; установить порядок снабжения спецпереселенцев (в соответствии с фондами рабочего снабжения и членов их семей); удержания из зарплат спецпереселенцев <...> временно приостановить...».

Отметим, что спецпереселенцы нередко задерживались в поселках больше положенного срока: так, были отслежены «случаи пребывания осужденных органами ОГПУ в лагерях и местах ссылки или высылки с прикреплением сверх назначенных им сроков»<sup>22</sup>.

Добавим, что вся жизнь спецпереселенцев находилась под контролем политорганов. В 1930 г. при Уральском областном административном управлении был создан Комендантский отдел, занимавшийся распределением спецпереселенцев и организацией их труда. Как ни парадоксально, но даже в этих нечелове-



ческих условиях люди творили<sup>23</sup>: так, «имело место изобретение спецпереселенцем Волковым станка для резки дранья»<sup>24</sup>.

В «Докладной записке о состоянии спецпереселенцев в Магнитогорске» (1931 г.) единственный детский врач, имевшийся на одной из крупнейших строек страны — Магнитогорском металлургическом комбинате, — так описывает положение детей: «Когда проходишь по баракам, то всюду, на каждом шагу наталкиваешься на лежащих с поносом, корью, воспалением легких детей; из разных углов доносится коклюшный кашель, лежат дети с желтухой; лежат и, несомненно, больные брюшным тифом <...> как среди детей, так и взрослых. Разрушение их здоровья идет быстро, и нет сомнения, что, если не будут приняты меры хотя бы к некоторому улучшению положения детей, то погибнут из них в течение ближайшего месяца, конечно, не 7%, а 50%. В настоящее время больных детей имеется *не менее 80%* (выделено в тексте документа — *А. Р.*)»<sup>25</sup>. И это уже не говоря о том, что 88% всех смертей падает на детей<sup>26</sup>.

Весной 1930 г. в Северном крае среди бывших «кулаков» ежедневно умирало по 30 детей. Они не выдерживали жизни в наскоро сколоченных бараках из тонкого леса с тонким же слоем соломы<sup>27</sup>.

При этом согласно постановлению Президиума ЦИК СССР от 17.03.1933 г., «дети высланных кулаков, достигшие совершеннолетия, восстанавливаются в избирательных правах <...> при условии, если они занимаются общественно-полезным трудом и добросовестно работают»<sup>28</sup>. Однако СПО ОГПУ в ответ на это постановление предлагает «принять меры, чтобы восстановление в правах гражданства не получили лица, не прервавшие окончательной связи с кулачеством»<sup>29</sup>. Надо ли говорить, что из тех детей, которые выжили в спецпоселках, лишь немногие вернулись к нормальной жизни?

Из сведений, направленных начальником Управления НКВД СССР по Челябинской области майора государственной безопасности А.М. Минаева секретарю обкома ВКП (б) К.В. Рындину о детской смертности (23 июля 1936 г.): «Имеющиеся в распоряжении УНКВД по ЧО акты о естественном движении населения за первую треть года отмечают чрезвычайно высокий процент смертности и понижение рождаемос-

ти. В частности, в марте смертность увеличилась более чем на 1500 чел, а рождаемость снизилась на 2000 чел. По отдельным населенным пунктам и целым районам смертность превышает рождаемость <...>. Анализ материала указывает на чрезвычайно высокую смертность среди детей в возрасте до одного года. Даже по г. Челябинску из 454 умерших в мае 231 смертный случай падает на детей до одного года. За 8 месяцев в Саткинском районе родилось 1349 детей, умерло 1100. Среди умерших более 50% составляли дети до года. Основная причина — эпидемия скарлатины, кори, летом — дизентерия. Приведенные данные свидетельствуют о крайне неудовлетворительной постановке медпомощи детям <...>. Помимо крайне неудовлетворительной постановки медицинской помощи детям, в области зарегистрирован ряд случаев, когда матери, не считаясь с указаниями, получаемыми в консультации, умышленно доводят до смерти своих детей путем систематического недокормления и неправильного кормления, в результате чего дети умирают от истощения. Несмотря на то, что эти факты общеизвестны, ни здравотдел, ни прокуратура не предпринимают никаких мер для привлечения виновных к ответственности. Прошу вопрос об увеличении смертности и неудовлетворительной медпомощи поставить на рассмотрение на ближайшем заседании бюро обкома ВКП (б)»<sup>30</sup>.

Рабовладение на Урале принимало промышленные масштабы — людей, как скотину, передавали от одной организации к другой для производства работ на предприятии, причем оформлялось это все «генеральным договором о передаче» — Уральским областным отделом труда Уральскому горно-металлургическому тресту («УРАЛМЕТ») 7500 семей «кулаков»: «"УРАЛМЕТ" настоящим договором считает сего числа принятым от Уральского областного отдела труда ориентировочно семь тысяч пятьсот (7500) кулацких семейств, временно расселенных: шесть тысяч (6000) семейств в Надеждинском районе, Нижнетагильского округа и тысячу пятьсот (1500) в Чусовском, Пашийском и Теплогорском районах Пермского округа»<sup>31</sup>.

По нашей выборке среднестатистический бывший «кулак», переселенный на Южный Урал в составе семьи из пяти человек в 1931 г., был гражданином СССР, выходцем из Та-

тарской АССР, русским, беспартийным. До спецпоселения он занимался личным хозяйством, а на Южном Урале работал на строительстве «Магнитки». Был снят со спецпоселения только в 1948 г. В итоге, в результате эксплуатации принудительного труда спецпереселенцев Уральской области только в 1930–1931 гг. была получена прибыль в размере 2 млн р. Экономия достигалась не только за счет несправедливой оплаты труда, но являлась также, как мы убедились, следствием полного игнорирования властями проблем жилищно-бытовой сферы спецпереселенцев.

### *Примечания*

<sup>1</sup> История сталинского ГУЛАГа. Конец 1920-х–первая половина 1950-х годов: Собрание документов в 7-ми томах / Т. 1. Массовые репрессии в СССР / отв. ред. Н. Верт, С.В. Мироненко; отв. сост. И.А. Зюзина. М., 2004. С. 24.

<sup>2</sup> Раков А.А. О механизме создания и особенностях формирования БД «Спецпоселенцы на Южном Урале (1930–1934 гг.)» // Информационный бюллетень Ассоциации «История и компьютер». № 36: Материалы XII конференции АИК. Октябрь 2010 г. М., 2010. С. 78–80.

<sup>3</sup> Мы рассматриваем именно историко-экономический регион, а не географический, как его рассматривают, в частности, такие энциклопедические издания как: «Энциклопедия Брокгауза и Ефрона» в статье «Уральский хребет», «Краткая российская энциклопедия», «Большая советская энциклопедия».

<sup>4</sup> Районы Уральской области. Схематические характеристики районов и округов, основные статистические показатели, карты районов и округов. Свердловск, 1928.

<sup>5</sup> Земсков В.Н. «Кулацкая ссылка» в 30-е годы // СОЦИС. 1991. № 10. С. 3.

<sup>6</sup> Его же. Спецпоселенцы в СССР, 1930–1960. М., Наука, 2003. С. 27.

<sup>7</sup> Макшеев В.Н. Спецы. Исследование. Томск, 2007. С. 11.

<sup>8</sup> Термин «раскулачивание» является сталинской идеологемой, поэтому он закавычен. Проблема использования идеологем связана с отсутствием в данной области в настоящий момент разработанного и общепризнанного научного терминологического аппарата. Во-первых, и сегодня в некоторых исследованиях термин «раскулачивание» используется без кавычек (например, в монографии Н.А. Ивницкого «Судьба раскулаченных в СССР», изданной в 2004 г., или в пятитомном издании документов «Трагедия советской деревни. Коллективизация и раскула-

чивание», вышедшем в свет в 1999–2006 гг. под редакцией В.П. Данилова и др.), а во-вторых, предлагаемый вместо «раскулачивания» термин «раскрестьянивание», на наш взгляд, не носит универсального характера, и вопрос о корректности его применения до сих пор остается достаточно дискуссионным.

<sup>9</sup> Информационный центр ГУВД Челябинской области. Фонд № 19.

<sup>10</sup> СПО — секретно-политический отдел. Появился как соединение Информационного отдела ОГПУ с Секретным отделом ОГПУ. Вошел в Секретно-оперативное управление (СОУ) с сохранением функций объединенных отделов — подробнее см.: Трагедия советской деревни. Коллективизация и раскулачивание. 1927–1939. Документы и материалы. В 5-ти тт. Т. 3. Конец 1930–1933 гг. / под ред. В. Данилова, Р. Маннинг, Л. Виолы. М., 2001. С. 891.

<sup>11</sup> Советская деревня глазами ВЧК–ОГПУ–НКВД. 1918–1939. Документы и материалы. В 4-х т. / Т. 3. 1930–1934 гг. Кн. 1. 1930–1931 гг. / под ред. А. Береловича, В. Данилова. М., 2003. С. 721.

<sup>12</sup> Славко Т.И. Кулацкая ссылка на Урале. 1930–1936. М., 1995. С. 73.

<sup>13</sup> Советская деревня глазами... Кн. 1... С. 721.

<sup>14</sup> Государственный архив Российской Федерации (ГАРФ). Ф. 9479. Оп. 1. Д. 89. Л. 206.

<sup>15</sup> Там же.

<sup>16</sup> Славко Т.И. Кулацкая ссылка на Урале. С. 73.

<sup>17</sup> Макшеев В.Н. Спецы. Исследование. С. 9.

<sup>18</sup> «Совершенно секретно»: Лубянка — Сталину о положении в стране (1922–1934). Том 8. 1930. Ч. 1.: ред совет: В.С. Христофоров, А.Н. Сахаров, Г.Н. Севастьянов, В.К. Виноградов, Т. Вихавайнен, М. Кивинен, Л.П. Колодникова. М., 2008. С. 791.

<sup>19</sup> Там же.

<sup>20</sup> Вербицкая О.М. Российская сельская семья в 1897–1959 гг. (историко-демографический аспект). Москва; Тула, 2009. С. 181.

<sup>21</sup> Подробнее см.: Раков А.А. База данных «Раскулаченные крестьяне Южного Урала (1930–1934 гг.)» и ее анализ // Круг идей: междисциплинарные подходы в исторической информатике. Труды X конференции Ассоциации «История и компьютер» / под ред. Л.И. Бородкина, И.М. Гарсковой. М., 2008. С. 261.

<sup>22</sup> ГАРФ. Ф. р-9414. Оп. 1. Д. 1132. Л. 16.

<sup>23</sup> Там же. Л. 6.

<sup>24</sup> Дранье (дрань, дранка) — тонкие, узенькие дощечки, для покрытия кровель и для обрешетки стен под штукатурку.

<sup>25</sup> ГАРФ. Ф. 374. Оп. 28. Д. 4055. Л. 9.

<sup>26</sup> Там же. Л. 8.

<sup>27</sup> Вербицкая О.М. Российская сельская семья в 1897–1959 гг. С. 181.

<sup>28</sup> ГАРФ. Ф. 9479. Оп. 1. Д. 3. Л. 27.

<sup>29</sup> Там же.

<sup>30</sup> Общество и власть. Российская провинция. 1917–1985. Документы и материалы (Пермская, Свердловская, Челябинская области): в 6 т. / гл. ред.: академик РАН В.В. Алексеев. Т.1. 1917–1945. Челябинская область / отв. ред.: Н.М. Рязанов и др. Челябинск, 2005. С. 354.

<sup>31</sup> Общество и власть. Российская провинция. 1917–1985. Документы и материалы (Пермский край, Свердловская, Челябинская области): в 6 т. / гл. ред.: академик РАН В.В. Алексеев. Т. 1. 1917–1940. Пермский край / отв. ред.: А.Б. Суслов и др. Пермь, 2008. С. 692.